

Anhang

Im Rahmen dieses Forschungsprojektes widmen wir uns der Entwicklung und Optimierung von Methoden für Virtual Operations Support Teams (VOST). Diese spezialisierten Teams spielen eine entscheidende Rolle bei der Bewältigung von Krisen und Notfällen, indem sie soziale Medien und andere digitale Informationsquellen in Echtzeit überwachen und analysieren. Um VOST-Mitgliedern und Verantwortlichen in Einsatzleitstellen eine umfassende Unterstützung zu bieten, haben wir eine Reihe von Dokumenten und Hilfsmitteln zusammengestellt, die im Anhang dieses Handbuchs zu finden sind.

[Tabelle: Übersicht über die folgenden Vorlagen und Checklisten des vorliegenden VOST Methodenhandbuchs Teil I](#)

Dokumentbezeichnung	Erläuterung
Infoblatt VOST	Dieses Dokument bietet eine grundlegende Übersicht in Einsatzarten, -indikationen und Vorgehensweise von Virtual Operations Support Teams. Es erklärt, was VOSTs ausmacht und welche Tätigkeiten diese bieten. Dadurch kann es als Einseiter für die Erklärung der Einheiten verwendet und potenziellen anfordernden Stellen zur Verfügung gestellt werden.
Checkliste zur Erstellung eines Einsatzauftrages	Eine strukturierte Checkliste, die Schritt für Schritt durch die Erstellung eines präzisen und effektiven Einsatzauftrages führt. Diese Checkliste soll sicherstellen, dass alle relevanten Informationen und Anforderungen klar und vollständig erfasst werden.
Beispieleinsatzaufträge für den inaktivierten Zustand	Musteraufträge, die ermöglichen können, VOST intern in einen aktivierten Zustand zu versetzen, um bestimmte Tätigkeiten zu üben. Diese Beispiele dienen als Vorlagen und Orientierungshilfen.

[Tabelle: Übersicht über die folgenden Vorlagen und Checklisten des vorliegenden VOST Methodenhandbuchs Teil II](#)

Dokumentbezeichnung	Erläuterung
Worksheet zur internen Dokumentation	Ein Arbeitsblatt zur internen Dokumentation, das VOST Mitgliedern hilft, ihre identifizierten Beobachtungen systematisch zu erfassen und zu organisieren. Darüber hinaus bildet das Worksheet die Grundlage für weitere Analysen sowie die Erstellung der externen Informationsprodukte.
Digitales etb	Ein digitales Tagebuch, das als zentrale Aufzeichnung aller wichtigen Ereignisse, Entscheidungen und Maßnahmen während eines Einsatzes dient. Es unterstützt die Nachverfolgung und Auswertung von Einsätzen.
Keywordlisten für ausgewählte Fokuse, Ereignisse und Anomalien	Umfangreiche Listen von Keywords, die für die Überwachung und Analyse von sozialen Medien in verschiedenen Kontexten verwendet werden können. Diese Listen decken eine überschaubare Anzahl von Szenarien und Fokuse ab, von Demonstrationen bis hin zu hohen Personendichten.
Shortcut Cheat Sheet	Ein praktisches Cheat Sheet mit nützlichen Tastenkombinationen und Shortcuts für die effizientere Nutzung von Software-Tools und Plattformen, die häufig von VOST verwendet werden.

Alle genannten Dokumente werden auf der Projektwebseite www.sosmap.info zum Download zur Verfügung gestellt. Innerhalb dieses Handbuchs sind die entsprechenden Links zu den Dokumenten ebenfalls integriert, sodass ein schneller und unkomplizierter Zugriff gewährleistet ist. Wir ermutigen die Nutzerinnen und Nutzer, diese Dateien nach Bedarf zu bearbeiten und an ihre spezifischen Anforderungen anzupassen. Die Flexibilität in der Nutzung und Anpassung dieser Ressourcen soll dazu beitragen, dass sie in unterschiedlichen Kontexten und Szenarien effektiv eingesetzt werden können.

Infoblatt „Virtual Operations Support Teams“ für potenziell anfordernde Stellen

VOST

VIRTUAL OPERATIONS SUPPORT TEAMS



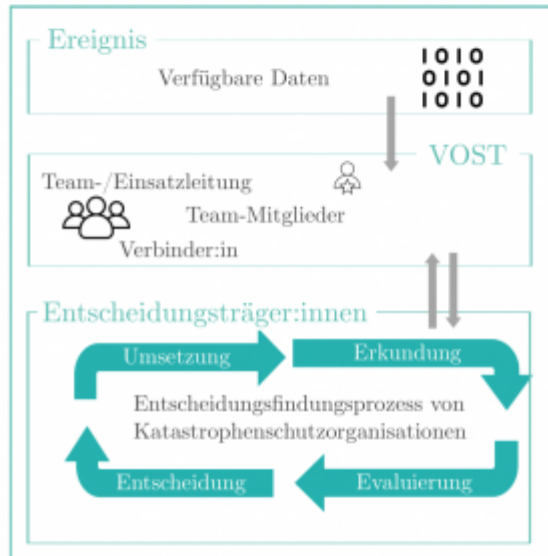
„If men define situations as real,
they are real in their consequences.“
- Thomas-Theorem -

Einsatzarten

- # Ad-Hoc Ereignisse
z. B. Großbrände, Überschwemmungen,
Amokläufe, Terroranschläge
- # planbare Ereignisse
z. B. Volksfeste, Marathons,
Paraden, Sportevents

Anfordernde Stellen

- Einsatzstäbe von Kreisen,
Kommunen und Ländern
- Blaulichtorganisationen



Was sind VOST?

- # über ganz Deutschland verteilte, institutionalisierte Gruppen digitaler Freiwilliger im Bevölkerungsschutz
- # Kompetenzen zur Durchführung von OSINT-Analysen für Entscheidungsträger:innen
- # Einheiten zur Erweiterung der Lageerkundung um die digitale Dimension

Einsatzindikationen

alle größeren Einsätze, die in einer Dimension Komplexität aufweisen (bspw. viele Menschen)

Tätigkeiten

- 1 **Digitale Erkundung**
Informationsbeschaffung, -verarbeitung und -visualisierung aus öffentlich zugänglichen Quellen
- 2 **Erstellung von Informationsprodukten**
Transformation der Rohdaten, Visualisierung und Aufbereitung (bspw. digitale Karten)



Das Infoblatt kann hier direkt heruntergeladen werden: [Link](#)

Checkliste zur Erstellung eines Einsatzauftrages für

anfordernde Stellen

Losgelöst von der Einsatzindikation benötigen VOST definierte Rahmenbedingungen sowie gesetzte Fokusse, um zielgerichtet tätig werden zu können. Neben den allgemeinen Rahmenbedingungen sollten daher auch Charakteristika bzgl. der Arbeits- und Vorgehensweise, sowie der interorganisationalen Anbindung und Informationsübergabeprozesse geregelt werden. Im Rahmen des Handbuchs wurde eine Checkliste zur Erfassung der wesentlichen Parameter erstellt. Da die verschiedenen VOST jedoch unterschiedliche Kompetenzen, Tools und auch Teamstärken haben, ist diese durch jedes VOST anzupassen und soll damit lediglich als Vorlage dienen.

Durch die Ausgestaltung dieser Checkliste in Form von Multiple-Choice-Fragebögen wird eine möglichst einfache Aktivierung der VOST, auch durch weniger erfahrene Personen im Bereich Open Source Intelligence, ermöglicht.

VOST Methodenhandbuch

Einsatzauftrag VOST Checkliste

Allgemeine Angaben

- Anfordernde Stelle
- Einsatzbezeichnung
- Einsatzbeginn (und -ende)
- Kostenübernahmen?
- Personalanforderungen
- Gefahren-/Schadenlage
- Lage der anfordernden Stelle

Vorgehensweise

- Kriteriendefinition
- Anomalie-Erkennung
- Interne Dokumentationen
- Pressearbeit
- Kontinuität der Tätigkeiten
- Teamstärke

Arbeitsweise

- Plattform-Monitoring
- Monitoring-Fokus
- Lokal-Monitoring
- Keyword-Monitoring
- OSINT-Monitoring

Informations- übergabeprozesse

- Informations-Input
- Informations-Output
- Externe Dokumentation/
Informationsprodukte
- Sofort-
Informationsweiterleitung
- Fachliche Unterstützung

Interorganisationale Anbindung

- Unterstellung und Abgabe von Kräften
- Anbindung
- Vernetzung
- Kontaktdaten

Anmerkungen

unterstrichen durch das VOST sollte eine Auswahlliste zur Verfügung gestellt werden

Erläuterungen zu den einzelnen Punkten finden Sie im Kapitel 3.2

Die Checkliste kann hier in bearbeitbarem Format direkt heruntergeladen werden. [Link](#)

Beispieleinsatzaufträge für den inaktivierten Zustand

Außerhalb von akuten oder geplanten Einsatzlagen befinden sich die VOST im inaktivierten Zustand. Während dieser Phasen, welche den größten Zeitraum einnehmen, besteht die Möglichkeit, Strukturen zu etablieren oder zu festigen, Kompetenzen zu vertiefen oder zu vermitteln sowie interorganisationale Verknüpfungen zu etablieren oder zu erweitern.

Dieser Zeitraum ermöglicht auch, über interne Analyse-Projekte die Team-Effizienz und Zusammenarbeit zu stärken. Eine Übersicht über im Rahmen dieses Handbuchs erstellte Beispieleinsatzaufträge können Sie hier in tabellarischer Form herunterladen.

Darüber hinaus sind im folgenden die vier Einsatzaufträge als einzelne und adaptierbare Formate zur Verfügung gestellt:

VOST Methodenhandbuch

Einsatzauftrag VOST Internes Beispiel I

Allgemeine Angaben

Anfordernde Stelle	Interne Alarmierung
Einsatzbezeichnung	2024VTest01P
Einsatzbeginn (und -ende)	<u>X.Y.2024, 18:00 Uhr bis 22:00 Uhr</u>
Kostenübernahmen	keine anfallenden Kosten zu erwarten
Personalanforderungen	keine spezifischen Anforderungen an die aktivierten VOST
Gefahren-/Schadenlage	Aktualisierung der interorganisationalen Verknüpfung zu weiteren VOST
Lage der anfordernden Stelle	keine Abweichung

Vorgehensweise

Kriteriendefinition	Direkt-Informationen nicht notwendig
Anomalie-Erkennung	Anomalie-Erkennung nicht notwendig
Interne Dokumentationen	<u>keine Führung eines ETB notwendig</u>
Pressearbeit	Vorbereitung eines Posts über die Durchführung dieser Übung, Posting nur bei Bedarf durch die Einsatzleitung
Kontinuität der Tätigkeiten	kontinuierliche Tätigkeit über die Einsatzdauer von 4 h
Teamstärke	<u>1/2/4</u>

Arbeitsweise

Plattform-Monitoring	<u>X, Facebook, LinkedIn</u> , nach Ermessen weitere hinzufügen
Monitoring-Fokus	Identifikation aktiver VOST und Ansprechpartner von diesen mit Kontaktierungsmöglichkeiten
Lokal-Monitoring	<u>keine Eingrenzung</u> , primärer Fokus auf Deutschland
Keyword-Monitoring	nach Ermessen VOST
OSINT-Monitoring	Webseiten, vor allem von Dachverbänden für VOST

Informationsübergabeprozesse

Informations-Input	internes Projekt -> kein Informations-Input von außen
Informations-Output	internes Projekt -> kein Informations-Output nach außen
Externe Dokumentation/Informationsprodukte	<u>Dashboard</u> mit Übersicht der örtlichen Zuständigkeiten der VOST + <u>Tabelle mit Charakteristiken der bestehenden VOST</u> (bspw. Name, Tätigkeitsbeginn, Fähigkeiten, Ansprechpartner:in, ...)
Sofort-Informationsweiterleitung	internes Projekt -> kein Informations-Output nach außen
Fachliche Unterstützung	nicht notwendig, da internes Projekt

Interorganisationale Anbindung

Unterstellung und Abgabe von Kräften	eigenständige Organisation
Anbindung	keine Verbinder notwendig, kein Stab eingerichtet
Vernetzung	Vernetzung zu anderen VOST und Benennung von Ansprechpartner:innen sowie Vereinbarung von Verknüpfungsprozessen vorgesehen (bspw. Unterstützungsanfragen im Einsatz)
Kontaktdaten	Kontaktdaten hier nicht notwendig, da intern

Anmerkungen

unterstrichen Angaben sollten durch die Teamleiter:innen vor Übungsstart definiert werden



Das Dokument kann hier als PowerPoint-Datei heruntergeladen werden. Die Datei darf für die eigene Gestaltung eines internen Einsatzauftrages angepasst und verwendet werden. [Link](#)

VOST Methodenhandbuch

Einsatzauftrag VOST Internes Beispiel II

Allgemeine Angaben

Anfordernde Stelle	Interne Alarmierung
Einsatzbezeichnung	2024VTest02P
Einsatzbeginn (und -ende)	<u>X.Y.2024, 18:00 Uhr bis 22:00 Uhr</u>
Kostenübernahmen	keine anfallenden Kosten zu erwarten
Personalanforderungen	keine spezifischen Anforderungen an die aktivierten VOST
Gefahren-/Schadenlage	Übung der Prozesse zur Geolokalisierung anhand von Bildern
Lage der anfordernden Stelle	keine Abweichung

Vorgehensweise

Kriteriendefinition	Direkt-Informationen nicht notwendig
Anomalie-Erkennung	Anomalie-Erkennung nicht notwendig
Interne Dokumentationen	<u>ETB soll geführt werden</u>
Pressearbeit	keine aktive Pressearbeit erwünscht
Kontinuität der Tätigkeiten	kontinuierliche Tätigkeit über die Einsatzdauer von 4 h
Teamstärke	<u>1/2/4</u>

Arbeitsweise

Plattform-Monitoring	keine
Monitoring-Fokus	nur Geolokalisierung der ausgewählten Bilder, dabei grundlegende Fragestellungen: 1. Bild: Aus welchem Hotel wurde dieses Foto gemacht? 2. Bild: Wo wurde das Bild aufgenommen? 3. Bild: Wo wurde das Bild aufgenommen?
Lokal-Monitoring	keine
Keyword-Monitoring	keine
OSINT-Monitoring	keine

Informationsübergabeprozesse

Informations-Input	internes Projekt -> kein Informations-Input von außen
Informations-Output	internes Projekt -> kein Informations-Output nach außen
Externe Dokumentation/Informationsprodukte	nur ETB zur Verschriftlichung von Entscheidungen/Vorgehensweisen
Sofort-Informationsweiterleitung	internes Projekt -> kein Informations-Output nach außen
Fachliche Unterstützung	nicht notwendig, da internes Projekt

Interorganisationale Anbindung

Unterstellung und Abgabe von Kräften	eigenständige Organisation
Anbindung	keine Verbinder notwendig, kein Stab eingerichtet
Vernetzung	keine weitere Vernetzung angedacht
Kontaktdaten	Kontaktdaten hier nicht notwendig, da intern

Anmerkungen

unterstrichen Angaben sollten durch die Teamleiter:innen vor Übungsstart definiert werden



Das Dokument kann hier als PowerPoint-Datei heruntergeladen werden. Die Datei darf für die eigene Gestaltung eines internen Einsatzauftrages angepasst und verwendet werden. [Link](#)

VOST Methodenhandbuch

Einsatzauftrag VOST Internes Beispiel III

Allgemeine Angaben

Anfordernde Stelle	Interne Alarmierung
Einsatzbezeichnung	2024VTest03P
Einsatzbeginn (und -ende)	<u>X.Y.2024, 18:00 Uhr bis 22:00 Uhr</u>
Kostenübernahmen	keine anfallenden Kosten zu erwarten
Personalanforderungen	keine spezifischen Anforderungen an die aktivierten VOST
Gefahren-/Schadenlage	Übung der Ableitung von Grundstimmungen als Referenz für Krisensituationen
Lage der anfordernden Stelle	keine Abweichung

Vorgehensweise

Kriteriendefinition	Direkt-Informationen nicht notwendig
Anomalie-Erkennung	<u>Anomalie-Erkennung für kritische Begriffe mitlaufen lassen</u>
Interne Dokumentationen	<u>ETB soll geführt werden</u>
Pressearbeit	keine aktive Pressearbeit erwünscht
Kontinuität der Tätigkeiten	kontinuierliche Tätigkeit über die Einsatzdauer von <u>4 h</u>
Teamstärke	<u>1/2/8</u>

Arbeitsweise

Plattform-Monitoring	alle, die möglich sind
Monitoring-Fokus	Welche Stimmung zeigt die Bevölkerung? Ziel ist die Aufbereitung der Stimmung (bspw. in Form der Frequenz negativer Posts) für den Ort, um im Krisenfall eine Referenz zu "normal" zu haben.
Lokal-Monitoring	<u>Wuppertal</u>
Keyword-Monitoring	<u>negativ, depressiv, psychisch</u> + nach Ermessen VOST
OSINT-Monitoring	Foren, Erweiterung nach Ermessen von VOST möglich

Informationsübergabeprozesse

Informations-Input	internes Projekt -> kein Informations-Input von außen
Informations-Output	internes Projekt -> kein Informations-Output nach außen <u>Dashboard</u> mit Kennzeichnung der identifizierten Posts + <u>interaktive Karte als Heatmap</u> der eingeschätzten Stimmung je Ortseinheit + <u>Wakelet</u> mit ausgewählten Posts, welche die Gesamtstimmung repräsentieren
Externe Dokumentation/Informationsprodukte	
Sofort-Informationsweiterleitung	internes Projekt -> kein Informations-Output nach außen
Fachliche Unterstützung	nicht notwendig, da internes Projekt

Interorganisationale Anbindung

Unterstellung und Abgabe von Kräften	eigenständige Organisation
Anbindung	keine Verbinder notwendig, kein Stab eingerichtet
Vernetzung	keine weitere Vernetzung angedacht, Durchführung in Kooperation mit anderem VOST möglich
Kontaktdaten	Kontaktdaten hier nicht notwendig, da intern

Anmerkungen

unterstrichen Angaben sollten durch die Teamleiter:innen vor Übungsstart definiert werden



Das Dokument kann hier als PowerPoint-Datei heruntergeladen werden. Die Datei darf für die eigene Gestaltung eines internen Einsatzauftrages angepasst und verwendet werden. [Link](#)

VOST Methodenhandbuch

Einsatzauftrag VOST Internes Beispiel IV

Allgemeine Angaben

Anfordernde Stelle	Interne Alarmierung
Einsatzbezeichnung	2024VTest04P
Einsatzbeginn (und -ende)	X.Y.2024, 18:00 Uhr bis 22:00 Uhr
Kostenübernahmen	keine anfallenden Kosten zu erwarten
Personalanforderungen	keine spezifischen Anforderungen an die aktivierten VOST
Gefahren-/Schadenlage	Übung der Informationsdarstellung
Lage der anfordernden Stelle	keine Abweichung

Vorgehensweise

Kriteriendefinition	Direkt-Informationen nicht notwendig
Anomalie-Erkennung	Anomalie-Erkennung nicht notwendig
Interne Dokumentationen	<u>keine Führung eines ETB notwendig</u>
Pressearbeit	Vorbereitung eines Posts über die Durchführung dieser Übung, Posting nur bei Bedarf durch die Einsatzleitung
Kontinuität der Tätigkeiten	kontinuierliche Tätigkeit über die Einsatzdauer von 4 h
Teamstärke	<u>1/2/8</u>

Arbeitsweise

Plattform-Monitoring	keine
Monitoring-Fokus	Wie könnten die Daten aus dem Datensatz <u>X</u> im Einsatzfall dargestellt werden? (<u>X ist aus Tabelle mit den Datensätzen im Vorfeld auszuwählen</u>)
Lokal-Monitoring	keine Eingrenzung
Keyword-Monitoring	nach Ermessen VOST
OSINT-Monitoring	keine

Informationsübergabeprozesse

Informations-Input	internes Projekt -> kein Informations-Input von außen
Informations-Output	internes Projekt -> kein Informations-Output nach außen
Externe Dokumentation/Informationsprodukte	nach Ermessen VOST
Sofort-Informationsweiterleitung	internes Projekt -> kein Informations-Output nach außen
Fachliche Unterstützung	nicht notwendig, da internes Projekt

Interorganisationale Anbindung

Unterstellung und Abgabe von Kräften	eigenständige Organisation
Anbindung	keine Verbindler notwendig, kein Stab eingerichtet
Vernetzung	keine weitere Vernetzung angedacht
Kontaktdaten	Kontaktdaten hier nicht notwendig, da intern

Anmerkungen

unterstrichen Angaben sollten durch die Teamleiter:innen vor Übungsstart definiert werden

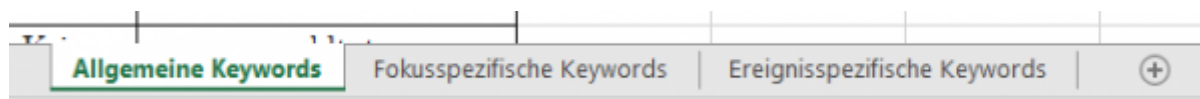


Das Dokument kann hier als PowerPoint-Datei heruntergeladen werden. Die Datei darf für die eigene Gestaltung eines internen Einsatzauftrages angepasst und verwendet werden. [Link](#)

Datensatz	Beschreibung
Datensätze	
Hurricane Harvey Twitter Dataset [x]	Twitter JSON-Daten für Tweets im Zusammenhang mit dem Hurrikan Harvey und den anschließenden Überschwemmungen in der Golfregion von Texas; 7.041.866 Tweets
The Climate Change Twitter Dataset (Effrosynidis, 2022)	Datensatz zum Klimawandel und zu menschlichen Meinungen über Twitter, Über 15 Millionen Tweets
Twitter News Dataset (Quezada, 2016)	Tweets zu verschiedenen Ereignissen, 5.234 Tweets
Sewol Ferry Disaster in Korean (Lee et al., 2020)	Daten von YouTube, Twitter und Facebook im Zusammenhang mit der Sewol-Fährenkatastrophe, April 2014 bis März 2015
TweetsCOV19	Tweets über die COVID-19-Pandemie, Oktober 2019 bis August 2022, 41.307.082 Tweets
TweetsKB	Datensatz mit fast 3,0 Milliarden Tweets, Februar 2013 bis August 2022
JHU-CUT	Datensatz von Tweets zur Unterstützung der Forschung über zivile Unruhen
Sammlung von Datensätzen	
CrisisNLP	18 Datensätze sozialer Medien aus Krisensituationen (teilweise annotiert, teilweise nicht)
Extracting Situational Awareness from Microblogs during Disaster Events: A Classification Summarization Approach	Datensätze von Explosion in Hyderabad (Februar 2013), Schießerei in Sandy Hook (Dezember 2012), Überschwemmung in Uttarakhand (Juni 2013), Taifun Hagupit (Dezember 2014), Erdbeben in Nepal (April 2015), Entgleisung des Harde-Zugs (August 2015)
Sammlung von Datensätzen für AI-MLP-ML	Über 60 Datensätze zu allen möglichen Themen
CrisisLex	acht Datensätze zu verschiedenen Krisensituationen
Kaggle Datensätze zu sozialen Medien	Datensätze sozialer Medien zu den verschiedensten Themen
CoNLL 2003	verschiedene Datensätze für das Antrainieren von AI

Einsatzlagenspezifische Monitoring-Rahmenbedingungen

Verschiedene Einsatzlagen treten wiederkehrend auf, sodass hierfür bei VOST bereits Keywordlisten für die Datendetektion hinterlegt sind. Um den Einstieg zu erleichtern und eine Basis für die zukünftige Sammlung aus den Erfahrungen der VOST zu bieten, wurden im Rahmen dieses Methodenhandbuchs schon erste Listen zu verschiedenen Einsatzlagen oder Fokussen gesammelt. Über folgenden Link kann die Tabelle der gesammelten Keywords heruntergeladen werden: [Link](#)



Hier sind sowohl allgemeine Keywords, aus denen ausgewählte für eine Anomalieerkennung verwendet werden können, als auch fokus- und ereignisspezifische Keywords gesammelt worden. Sollten Sie weitere wiederkehrende Ereignisse kennen und hierfür bereits entsprechende Listen angelegt haben, können wir diese gerne ergänzen.

Worksheet zur internen Dokumentation

Ein Worksheet für ein Virtual Operations Support Team dient der strukturierten Erfassung und Organisation von Aktivitäten und Beobachtungen. Es enthält Abschnitte für Datum, Einsatzname, Teammitglied, Ereignisbeschreibung, detaillierte Beobachtungen, Bewertung und Analyse, empfohlene Maßnahmen sowie Kommentare. Das Worksheet wird kontinuierlich aktualisiert und unterstützt die Kommunikation innerhalb des Teams. Zusätzlich kann es für Berichte und Nachbesprechungen verwendet werden, um den Einsatz zu evaluieren und Verbesserungen zu identifizieren.

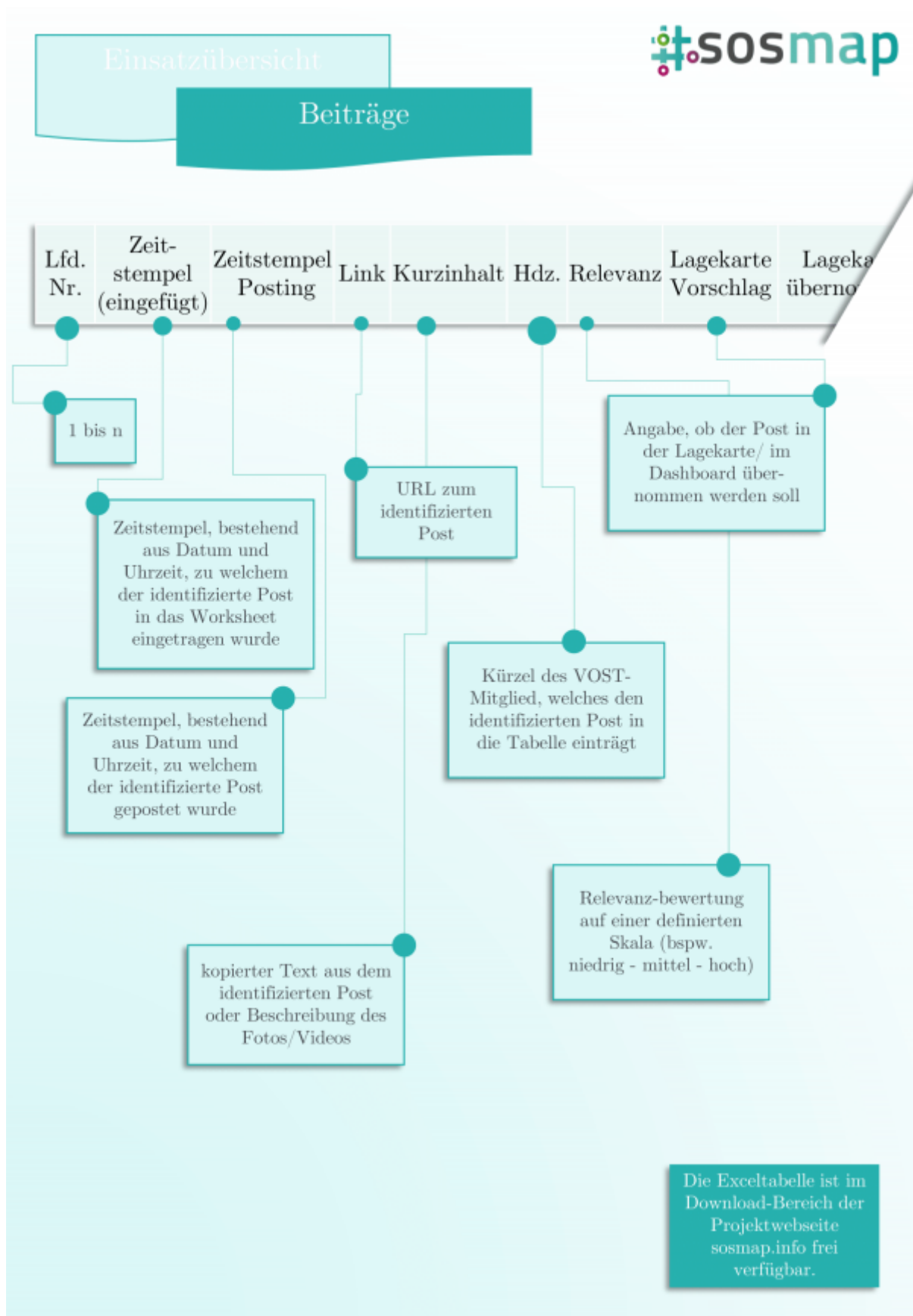


Beiträge

Einsatzübersicht

Einsatzbeginn	Angabe zum Beginn der aktivierten Tätigkeit des VOST
Einsatzbezeichnung	interne Einsatznummer/-bezeichnung, bspw. bestehend aus dem Jahr, dem VOST Team, einer laufenden Nummer und einem "P" (planbar) oder "A" (ad-hoc) (Bsp.: "2024VTHW08A")
Zusammenfassung der Gefahren-/ Schadenlage	Zusammenfassung der beschriebenen Gefahren-/ Schadenlage aus dem Einsatzauftrag
Links zu den relevanten Austauschformaten	Links zu den Austauschordnern, Dokumenten, etc., die für den Einsatz relevant sind <u>Bsp.:</u> Worksheet: Ordner zum Sammeln der identifizierten Bilder: Austauschplattform/Gruppe: Skype-Link: ...
Kooperation mit anderen VOST	Angaben, ob Übergabeprozesse/ Unterstützung von anderen VOST erfolgt
Einsatzende	Angabe zum Ende der aktivierten Tätigkeit des VOST, sofern bereits bekannt

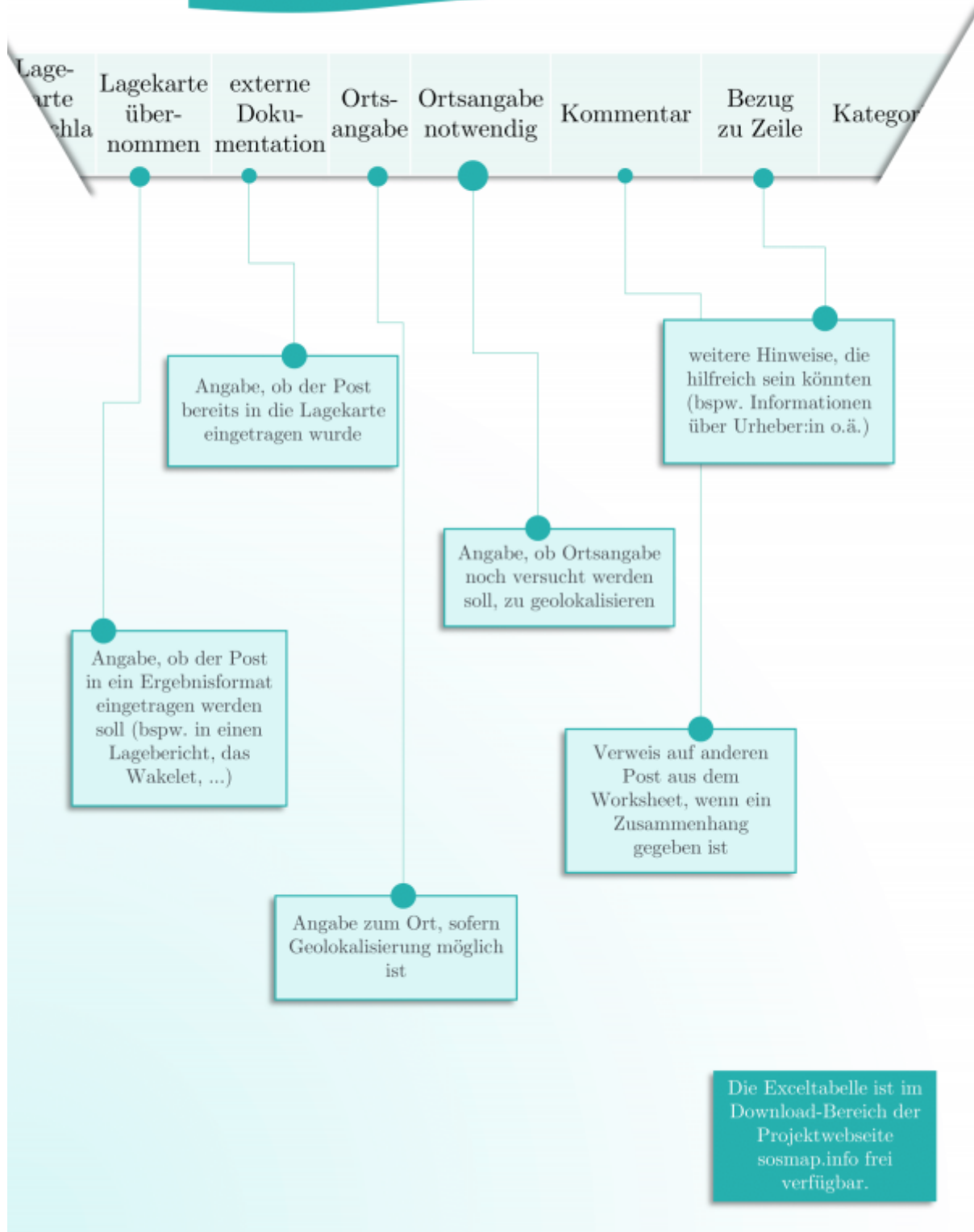
Die Exceltabelle ist im Download-Bereich der Projektwebseite sosmap.info frei verfügbar.

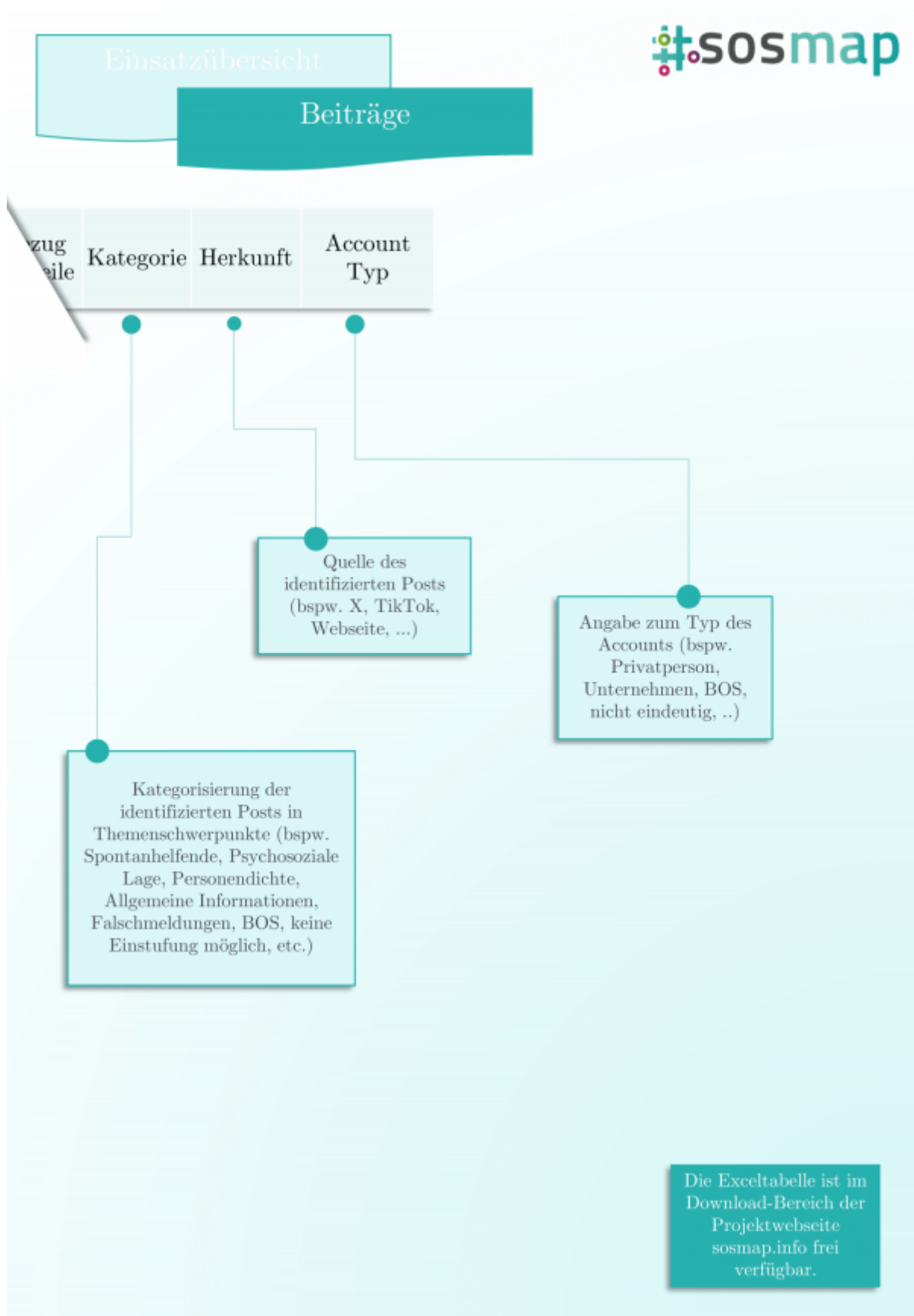




Einsatzübersicht

Beiträge





Das Worksheet als Excelvorlage können Sie über folgenden Link herunterladen:

[Link](#)

Vorlage digitales Einsatztagebuch für Virtual Operations Support Teams

Der Einsatzverlauf, sowie die identifizierten Daten und der Prozess der Überführung in Informationsprodukte, bspw. durch Verifizierung, sollten dokumentiert werden, um im Nachgang eines Ereignisses die durchgeführten Tätigkeiten nachvollziehbar zu gestalten. Eine mögliche Vorlage finden Sie unter: [Link](#).

Im Rahmen dieser Vorlagen werden die Zeiträume der Beobachtungen welcher Quellen und welcher Keywords, etc. erfasst. Die hier erstellte Vorlage dient lediglich als ersten Ansatz für ein solches ETB. Eine Weiterentwicklung und Anpassung an die eigenen Bedarfe des VOST ist notwendig.

VOST Methodenhandbuch

Einsatztagebuch



Einsatzbezeichnung: **Einsatztagebuch (ETB)** Datum: _____
 Schriftführer:in: _____ Seite: _____

Der Teil des ETB's ist von der koordinierenden Einheit des VOST auszufüllen:
 Besonderheiten, die vom VOST hier einzutragen sind, wären bspw.: [1] Ablauf der Verifikation und Falsifikation (mit Kriterien); [2] Unterstützung der Krisenkommunikation (Weitergabe von Informationen); [3] Kommunikation und Beratung mit anderen Teams, Teammitgliedern und Gruppenleiter:innen.

Lfd. Nr.	Uhrzeit	Kategorie	Eintrag	Anlagen
1				
2				
3				
4				
...				
n				

Einsatzbezeichnung **ETB: Keywords Hashtags** Datum: _____
 Seite: _____

Der Teil des ETB's ist von den VOST Mitgliedern auszufüllen, die monitoren:
 Hier werden die im Einsatz verwendeten Keywords/Hashtags für das Monitoring dokumentiert, damit im Nachgang nachvollziehbar ist, wann, wo, was gemonitort wurde.

Keyword/Hashtag	Plattform/Tool	Uhrzeit	hinzugefügt/ entfernt

Einsatzbezeichnung **ETB: Tools Plattformen** Datum: _____
 Seite: _____

Der Teil des ETB's ist überwiegend durch die VOST Mitglieder auszufüllen, die monitoren.
 Hier werden die im Einsatz verwendeten Tools für das Monitoring dokumentiert. Die zeitlichen Spalten können je nach Dauer des Auftrags angepasst werden.

Legende	
verwendet	nicht verwendet

Hdz	Tools/Plattformen	1. Stunde	2. Stunde	...	n
X	Tool A				
Y	Facebook				
	...				



VOST Methodenhandbuch

Einsatztagebuch



Einsatzbezeichnung: **ETB: Links Accounts** Datum:
 Seite:

sosmap

Der Teil des ETB's ist überwiegend durch die VOST Mitglieder auszufüllen, die monitoren:
Hier werden die im Einsatz identifizierten und gemonitorten Links und Accounts dokumentiert. Die zeitlichen Spalten können je nach Dauer des Auftrags angepasst werden.

Zeitstempel	Link/Account	Beschreibung	Typ	Hdz
01.01.2024	sosmap.info	Projektwebseite	Sonstiges	FM

Einsatzbezeichnung: **ETB: SoMe-Aktivität** Datum:
 Seite:

sosmap

Der Teil des ETB's ist durch die koordinierende Einheit des VOST auszufüllen:
Hier werden die Aktivitäten im Einsatz auf aktive Kommunikation in den SoMe dokumentiert. Dies beinhaltet eigene Posts oder Reaktionen.

Art der Aktivität	Plattform	Uhrzeit	Genauere Beschreibung

Einsatzbezeichnung: **ETB: Einsatzzeit** Datum:
 Seite:

sosmap

Der Teil des ETB's ist überwiegend durch die VOST Mitglieder auszufüllen, die monitoren:
Hier werden die Arbeitszeiten und Aufgabenfelder eines Einsatzes festgehalten, was ermöglicht, nachzuvollziehen, wer zu welcher Zeit für welchen Bereich zuständig war. Darüber hinaus wird die Pausenzeit dokumentiert. Dies trägt dazu bei, die Transparenz bezüglich der Arbeitsabläufe während des Einsatzes zu erhöhen und unterstreicht die Bedeutung von Pausenzeiten für die Gesundheit und Effizienz der Einsatzkräfte.

Hdz	Einsatzbeginn	Einsatzdauer	Pausenzeit	Aufgaben+ Zeit
X	8.00	8h	14.30-15.00	Monitoring
...				



Shortcut Cheat Sheet

VOST Methodenhandbuch

Shortcut Cheat Sheet (Windows)

OFT GENUTZTE AKTIVITÄTEN	
Beschreibung	Tastenkombination
Wechsel zwischen geöffneten Programmen	[Alt] + [Tab]
Direkter Wechsel zw. geöffneten Programmen	[Alt] + [Esc]
Windows-Explorer öffnen	[Windows] + E
Sperrung des Desktops	[Windows] + L
Wechsel zwischen Tasks in der Taskleiste	[Windows] + T
Minimierung aller minimierbaren Fenster	[Windows] + M
Schließen des aktiven Fensters	[Alt] + F4
Erstellen eines neuen virtuellen Desktop	[Windows] + [Strg] + D
Schließen des virtuellen Desktop	[Windows] + [Strg] + F4
Screenshot des gesamten Desktops in die Zwischenablage kopieren	[Windows] + [Druck]
Öffnen des Snipping Tools	[Windows] + [Druck] + S
Öffnen Explorer-Fenster	[Windows] + E

Desktop

NAVIGATION	
Beschreibung	Tastenkombination
An den Zeilenanfang wechseln	[Fn] + Pfeiltaste li
An das Zeilenende wechseln	[Strg] + [Ende]
An den Anfang des Tabellenblatts wechseln	[Strg] + [Pos1]
Nächstes Tabellenblatt aufrufen	[Strg] + [Bild auf]
Vorheriges Tabellenblatt aufrufen	[Strg] + [Bild ab]

OFT GENUTZTE AKTIVITÄTEN	
Beschreibung	Tastenkombination
Aktion rückgängig machen	[Strg] + Z
Aktion wiederholen	[Strg] + Y
Inhalt suchen	[Strg] + F
Speichern	[Strg] + S
Inhalt kopieren	[Strg] + C
Inhalt ausschneiden	[Strg] + X
Inhalt einfügen	[Strg] + V
Werte einfügen	[Strg] + [Shift] + V

Google Sheets

OFT GENUTZTE AKTIVITÄTEN	
Beschreibung	Tastenkombination
Neues Fenster öffnen	[Strg] + N
Neuen Tab öffnen	[Strg] + T
Aktuellen Tab schließen	[Strg] + W
Zwischen den geöffneten Tabs wechseln	[Strg] - [Tab]
Verlauf anzeigen	[Strg] + H

DATENSICHERUNG	
Beschreibung	Tastenkombination
"InPrivate-Browsen"-Fenster ohne Datenspeicherung	[Strg] + [Shift] + N
Verlauf, Cookies und Cache-Daten löschen	[Strg] + [Shift] + [Entf]
Website zu den Favoriten hinzufügen	[Strg] + D

Microsoft Edge



Im Rahmen der Monitoring Tätigkeiten von VOST Mitgliedern ist es notwendig, häufig zwischen verschiedenen Programmen zu wechseln, im Browser zwischen Fenstern zu wechseln oder neue zu öffnen
 u. ä. Das Shortcut Cheat Sheet gibt deshalb verschiedene Tastenkombinationen an, mit welchen diese

immer wiederkehrenden Tätigkeiten schnell durchgeführt werden können.

Das Shortcut Cheat Sheet kann hier direkt heruntergeladen werden. [Link](#)

[Zurück zum vorherigen Kapitel](#) | [Zurück zur Übersicht: VOST-Methodenhandbuch](#)

From:

<https://wiki.uni-wuppertal.de/!sosmap/> - **sosmap**

Permanent link:

<https://wiki.uni-wuppertal.de/!sosmap/doku.php?id=vost-methodenhandbuch:anhang&rev=1736358301>

Last update: **2025/01/08 18:45**

